



Bevarandeplan för Natura 2000-området Vanås SE0420323



Vanås, Foto: Joel Jansson

Grunduppgifter om Vanås

Län:	Skåne
Kommun:	Östra Göinge
Läge:	Vid Wanås gods
Markägare:	Enskild
Areal:	72,6 hektar
Skyddsform:	Saknas
Bakgrund:	pSCI beslutat av Regeringen 2003-11. SCI fastställt av EU-kommissionen 2004-12. SAC fastställt av Regeringen 2011-03. Bevarandeplan fastställd & kungjord av Länstyrelsen Skåne 2018-06-07 respektive 2018-06-15.
Reviderad:	2018-05

Vad betyder Natura 2000?

EU bygger ett nätverk av områden med skyddsvärd natur som kallas Natura 2000. Syftet är att EU:s medlemsländer ska ta ett gemensamt ansvar för att bevara arter och naturtyper som förekommer i Europa. Natura 2000 har tillkommit med stöd av två EG-direktiv; Fågeldirektivet (EU-rådets direktiv 2009/147/EG av den 30 november 2009) om bevarande av vilda fåglar och Habitatdirektivet (EU-rådets direktiv 92/43/EEG av den 21 maj 1992) om bevarande av livsmiljöer samt vilda djur och växter senast ändrat genom direktiv 2006/105/EG. Nätverket byggs upp av områden som föreslås av regeringen och som antas av kommissionen. Direktiven har sin grund i Bernkonventionen som var först med att rättsligt skydda arter och deras livsmiljöer i Europa. EU-direktiven bygger på nya kunskaper och inför principen att bevara naturtyper för deras egen skull och inte enbart för att de utgör hemvist för vissa arter. Habitat- och fågeldirektivet är EU:s bidrag till bevarandet av den biologiska mångfalden så som det lades fast i Konventionen om biologisk mångfald i Rio 1992.

Sverige har ett särskilt ansvar för att skydda och vårda de områden som är föreslagna att ingå eller som ingår i Natura 2000 och detta regleras i den svenska lagstiftningen i Miljöbalken med tillhörande Förordning om områdesskydd m m. Det innebär att åtgärder som kan inverka negativt på bevarandestatus för preciserade habitat eller arter inom Natura 2000-området kräver tillstånd enligt miljöbalken med tillhörande förordningar.

Vad är en bevarandeplan?

Till varje Natura 2000-område ska det finnas en bevarandeplan. Den ger en beskrivning av området och dess naturvärden och vilken skötsel som behövs för att dessa naturvärden ska finnas kvar långsiktigt. Bevarandeplanen innehåller också en beskrivning av vilka verksamheter och åtgärder som kan hota de arter och livsmiljöer som ska skyddas i Natura 2000-området. Bevarandeplanen innehåller viktig information som används som underlag vid samråd och tillståndsprövningar av verksamheter och åtgärder inom Natura 2000-området.

I bevarandeplanen redovisas gränser, naturtyper och arter enligt bästa tillgängliga kunskap. I de fall där ny kunskap har tillkommit, har Länsstyrelsen för avsikt att föreslå dessa ändringar till regeringen när nästa tillfälle ges. Vid förvaltning och tillståndsprövning utgår man ifrån i verkligheten förekommande naturtyper, varför det är nödvändigt att bevarandeplanerna redovisar dessa, även om de inte har hunnit beslutas av regeringen.

Vad är bevarandestatus?

Natura 2000 innebär att alla EU-länder ska vidta åtgärder för att naturtyper och arter som utpekats ska ha *gynnsam bevarandestatus*. Det innebär att man ska försäkra sig om att de utpekade naturtyperna och arterna finns kvar långsiktigt i Europa. För en naturtyp kan *gynnsam bevarandestatus* innebära att man bevarar de strukturer och funktioner som finns i naturtypen och att de arter som är typiska för naturtypen finns kvar i livskraftiga populationer. För en art innebär *gynnsam bevarandestatus* att arten finns i livskraftiga populationer och att förekomsten av dess livsmiljö är tillräcklig. I bevarandeplanen anses fullgod bevarandestatus vara densamma som gynnsam.

Viktigt att tänka på

För att inte skada Natura 2000 områdets naturvärden krävs tillstånd för verksamheter eller åtgärder som på ett betydande sätt kan påverka miljön i ett Natura 2000 område. Detta gäller oavsett om ingreppet sker inom eller utanför ett Natura 2000-område. Alla som planerar att utföra en åtgärd som man tror kan påverka ett områdes naturvärden ska på ett tidigt stadium kontakta Länsstyrelsen. Det underlättar eventuell tillståndsprövning som Länsstyrelsen ska göra. När det gäller åtgärder på skogsmark ska istället Skogsstyrelsen kontaktas. Bevarandeplanen för ett Natura 2000-område kan revideras när ny kunskap tillkommer eller när förutsättningarna förändras. När bevarandeplanen förändras medför det att den måste fastställas på nytt. Då ges markägare och andra berörda möjlighet att lämna synpunkter. Vid tillståndsprövning är det viktigt att utnyttja den nya kunskapen som finns i reviderade bevarandeplaner även innan dessa planer har beslutats.

Mer information om Natura 2000

Länsstyrelsens hemsida: www.lansstyrelsen.se/skane/N2000 eller
telefon 010-224 10 00

Naturvårdsverkets hemsida: www.naturvardsverket.se

Innehållsförteckning

ÖVERSIKTSKARTA.....	5
OMRÅDESBESKRIVNING.....	6
INGÅENDE NATURTYPER OCH ARTER ENLIGT NATURA 2000.....	7
Bevarandesyfte och prioriterade bevarandevärden.....	7
Bevarandemål.....	8
Beskrivning av naturtyper och arter och deras bevarandestatus.....	10
Naturtyper.....	10
Natura 2000 – arter.....	11
HOTBILD – VAD KAN PÅVERKA NATURA 2000-OMRÅDET NEGATIVT?.....	12
SKYDD OCH BEVARANDEÅTGÄRDER.....	13
Skydd och reglering.....	14
Prioriterade bevarandeåtgärder.....	14
Restaureringsåtgärder.....	15
Löpande skötsel.....	15
Uppföljning.....	15
Övrigt.....	15
REFERENSER.....	16
BILAGOR.....	16
Bilaga 1, Karta med naturtyper enligt Natura 2000.....	17
Bilaga 2, Naturtypskoder för kartan.....	18
Bilaga 3, Mått för ålder och grovlek per trädslag samt mängdbedömningar.....	19
Bilaga 4, Rödlistade och hotade arter i Natura 2000-naturtyperna.....	20

Översiktskarta



Områdesbeskrivning

Natura 2000-området Vanås ligger strax väster om Knislinge vid Wanås gods och utgörs huvudsakligen av Vanås bokskog. Natura 2000-området är uppdelat i två separat liggande delområden. Skogen är en park som används för konstutställningar. I området finns det rikligt med stigar som leder en runt till de olika konstinstallationerna.

Bok dominerar skogen med inslag av ek. Grova träd och högstubbar och lågor förekommer rikligt. För området kan nämnas den stora och mycket gamla snapphaneeken. Området innehåller också gott om gläntor med naturlig föryngring av framförallt bok. Andra träd som förekommer är bland annat alm, ask, lind och lönn. Markfloran är rik med växter såsom blekbalsamin, gulplister, löktrav, skogsbingel, stinksyska och vitsippa. I den västra kanten mot allén förekommer ett produktionsbestånd dominerat av bok med inslag av lind och lönn.

Norr om vägen och godsbyggnaderna utgörs Natura 2000-området huvudsakligen av ekmarker. Områdena sköts som betesmarker och röjningar har skett för att gynna och bevara ekarna. Förutom parken och ekmarkerna i norr finner man även rikligt med alléer med gamla träd.

Områdets naturvärden är framförallt knuten till skogsmiljöerna och gamla träd längs med alléer och i kulturlandskapet. Det finns en stor rikedom av träd- och vedlevande insekter, svampar och lavar, men även artrikedomen av fladdermöss är noterbar. I skogen finns fynd av den ovanliga och nära hotade Natura 2000-arten läderbaggen.

I Natura 2000-området på en ca. 7 hektar stor yta strax öster om Wanås gods finns ett skogligt biotopskyddsområde förvaltats av Skogsstyrelsen.

En närmare beskrivning av naturtyper och arter finns under rubriken Beskrivning av naturtyper och arter.

Ingående naturtyper och arter enligt Natura 2000

Områdets naturtyper (se tabell 1 och bilaga 1) konstaterades vid fältbesök.

Tabell 1. Vanås naturtyper med arealer och Natura 2000-arter. Naturtyperna indelas i fullgod bevarandestatus (gynnsam bevarandestatus) där alla kriterierna för areal, ekologisk struktur och funktion samt för typiska arter är uppfyllda. I en icke fullgod naturtyp uppfylls definitionen för naturtyp men det kan saknas delar av ekologisk struktur och funktion eller typiska arter. Utvecklingsmarker kan inte definieras som en naturtyp idag men kan omföras till någon naturtyp med aktiva åtgärder eller med naturlig förändring efter lång tid.

Naturtyp	Areal (ha) med bedömd bevarandestatus		
	Fullgod	Icke fullgod	Totalt
*9020, Boreonemoral ädellövskog ♦	25,4	7,6	33,0
9070, Trädklädd betesmark ♦	20,4	1,1	21,5
<i>Undergrupp 9071, Trädklädd betesmark - Ekhaagar</i>	2,1		2,1
9130, Näringsrik bokskog ♦	4,4	2,0	6,4
9160, Näringsrik ek- eller ek-avenbokskog ♦	5,2		5,2
Total areal naturtyper	68,2		
*prioriterad naturtyp enligt Natura 2000			
♦Ej ännu av Regeringen beslutad areal. Naturtypen 9020 har minskat med 1,5 hektar. Naturtypen 9070 har minskat med 0,2 hektar. Naturtypen 9130 har ökat med 1,9 hektar. Naturtypen 9160 har minskat med 0,5 hektar.			
Total områdesareal	72,6		
Natura 2000-arter	Bevarandestatus		
Läderbagge (<i>Osmoderma eremita</i> , 1084)	Icke fullgod		

Bevarandesyfte och prioriterade bevarandevärden

Det övergripande bevarandesyftet för Natura 2000-nätverket är att bidra till bevarandet av biologisk mångfald genom att bibehålla eller återskapa gynnsam bevarandestatus för de naturtyper och arter som omfattas av EU:s Art- och habitatdirektiv.

För det enskilda Natura 2000-området är det överordnade syftet att bevara eller återställa ett gynnsamt tillstånd för de fåglar, naturtyper, Natura 2000-arter och typiska arter som utgjort grund för utpekandet av området. Genom att ha gynnsamt tillstånd bidrar Natura 2000-området till att skapa eller upprätthålla en gynnsam bevarandestatus på biogeografisk nivå.

Motivering: Vanås är resterna av ett gammalt variationsrikt kulturlandskap med gamla ädellövskogar och trädklädda betesmarker. Området har stor betydelse för träd- och vedlevande insekter, svampar och lavar. Bland insektsfynden finns den nära hotade Natura 2000-arten läderbagge.

Bevarandesyftet med Natura 2000-området Vanås är att bevara de värdefulla ädellövskogarna och betesmarkerna med grova och gamla träd samt det varierande kulturpräglade landskapet och Natura 2000-arten läderbagge och dennes livsmiljö. Naturtyperna Nordlig ädellövskog (9020), Trädklädd betesmark (9070), Näringsrik bokskog (9130) och Näringsrik ekskog (9160) ska uppnå och bevaras i fullgod bevarandestatus. Naturtyperna Nordlig ädellövskog (9020) och Näringsrik bokskog (9130) är prioriterade över de andra naturtyperna i området. Nordlig ädellövskog (9020) är också inom EU prioriterade naturtyper. Överlag bör de prioriterade bevarandevärdena oavsett naturtyp vara att skydda de äldre och grova träden, trädkontinuiteten och den stora mängden död ved som finns i området.

Bevarandemål

Arealen av Trädklädd betesmark (9070) ska vara minst 21,5 hektar. Regelbundet bete, främst av nötkreatur, ska påverka naturtypen. Naturliga störningsprocesser i form av tramp, ska påverka hela naturtypen. Ingen antropogen näringstillförsel, inklusive tillskottsutfodring av betesdjur, ska förekomma (se specificering och undantag under rubriken Hotbild). Andra exempel på antropogen näringstillförsel är kalkning, kväveläckage från omgivande marker och spridning av röt slam. Även antropogen näringstillförsel genom luftburet kväve är negativt för områdets naturvärden. Träd- och buskskikt ska förekomma i riklig mängd. Ek och bok ska dominera och utgöra ett mycket rikt inslag i hela naturtypen. Trädfördelningen ska vara naturlig. Det ska finnas gamla träd och föryngring av nya träd som efterträdare av följande trädarter: ek och bok samt andra lövträd som kan anses vara värdefulla för naturtypens naturvärden. Värdefulla hagmarksträd, hålträd och grova träd ska finnas och bevaras. Fält-, botten- och markskikt ska präglas av hävd. Ingen skadlig ansamling av förna ska finnas i naturtypen efter vegetationsperiodens slut. Artsammansättningen i fält- och bottenskiktet ska vara karakteristisk för naturtypen. Det ska finnas död ved, både liggande och stående. Det ska finnas solexponerad bark och ved. Främmande/invasiva arter ska inte förekomma. Ingen igenväxningsvegetation utöver ersättningsträd/-buskar ska förekomma. Krontäckningen ska variera mellan tätare och glesare beskogad mark. Trädskiktet ska vara olikåldrigt och flerskiktat. Solexponerade, varma och vindskyddade miljöer och strukturer ska utgöra ett påtagligt inslag genom en mosaik av/variation mellan täta resp. öppna och glest beskogade delar samt bryn. Processer och strukturer ska förekomma i sådan omfattning att rödlistade arter, typiska arter och karakteristiska arter som är beroende av dessa kan fortleva långsiktigt i området. Rödlistade, typiska och karakteristiska arter samt andra naturligt förekommande arter ska föryngra sig och förekomma i livskraftiga populationer.

Arealen av Nordlig ädellövskog (9020) ska vara minst 33,0 hektar, arealen av Näringsrik bokskog (9130) ska vara minst 6,4 hektar och arealen av Näringsrik ekskog (9160) ska vara minst 5,2 hektar. Småskaliga naturliga processer, som t.ex. trädens föryngring, åldrande och avdöende samt omkullfallna träd och luckbildning ska påverka dynamik och struktur. Naturtypernas hydrologi ska vara ostörd. Naturlig hydrologi och grundvattennivåer som skapar markfuktighet och rörligt markvatten ska påverka dynamik och struktur. Ädellövträd ska prägla skogen i hela området. Bok ska dominera i bokskogen, och ek ska dominera i ekskogen. Krontäckningen ska variera mellan tätare och glesare beskogad mark. Det ska finnas gamla träd

och föryngring av nya träd som efterträdare av områdets lövträd. Trädskiktet ska vara olikåldrigt och flerskiktat. Det ska finnas ett buskskikt med olika växtarter. Det ska finnas följande strukturer/substrat: rikligt med gamla träd, liggande död ved och stubbar, stående döda eller döende träd, gamla träd med grov bark, skador, håligheter, mulm eller döda delar och gamla hävdpräglade träd. Det ska finnas rikligt med träd med socklar och träd med hackspettsbohål. Solexponerade, varma och vindskyddade miljöer och strukturer ska utgöra ett påtagligt inslag genom en mosaik av/variation mellan täta resp. öppna och glest beskogade delar, samt bryn, i hela området. Blommande örter, buskar och träd ska utgöra ett dominerande inslag i hela området. Gran, buskar och sly/ungträd ska inte tillåtas ta överhanden eller skada de biologiskt gamla och värdefulla träden i området. Igenväxningsvegetation ska inte tillåtas förekomma i botten-, fält- eller buskskiktet. Ingen antropogen näringstillförsel ska förekomma. Det ska finnas många typiska arter inom främst följande grupper: insekter, lavar och svampar.

För naturtypen Nordlig ädellövskog (9020) finns följande typiska arter inom området: fläckticka, fällmossa, havstulpanlav, klippfrullania, rosa lundlav, rutskinn, skogsbingel, storrams, svavelticka och trubbfjädermossa. Dessa arter ska föryngra sig inom området.

För naturtypen Trädklädd betesmark (9070) finns följande typiska arter inom området: blåsuga, gammelgranslav och havstulpanlav. Dessa arter ska föryngra sig inom området.

För naturtypen Näringsrik bokskog (9130) finns följande typiska arter inom området: bokfjädermossa, bokoxe, bokvårtlav, fällmossa, gulplister, havstulpanlav, klippfrullania, rosa lundlav, skogsbingel, storrams och trubbfjädermossa. Dessa arter ska föryngra sig inom området.

För naturtypen Näringsrik ekskog (9160) finns följande typiska arter inom området: bokvårtlav, fällmossa, guldockmossa, gulplister, havstulpanlav, klippfrullania, rutskinn, skogsbingel och storrams. Dessa arter ska föryngra sig inom området.

Läderbaggen ska i parken finnas i populationer som är livskraftiga och i så stort antal att de inte löper en förhöjd risk att drabbas av problem förknippade med inavel. Det ska finnas rikligt med substrat för arten i form av grova lövträd med solexponerad stam och håligheter med rikliga mängder mulm, men det ska även finnas lövträd i tidigare utvecklingsstadier som i framtiden kan fungera som ersättare för de äldre grova träden. Det bör även finnas högstubbar och lågor med varierande solexponering.

Framtida uppföljning av planen kan medföra att nuvarande bevarandemål ändras och att nya mål läggs till.

Beskrivning av naturtyper och arter och deras bevarandestatus

Naturtyper

Nordlig ädellövskog (9020)

Naturtypen Nordlig ädellövskog (9020) är det största naturtypen i området och utgör en majoritet av det södra delområdet.

Skogen består till stor del av bok, ek och lind, och många av träden är gamla och grova. Många hålträd finns. Det finns också gott om död ved, och luckor finns i trädsnittet. Det är i denna naturtyp många av Vanås stora naturvärden finns med insekter och träd- och vedlevande svampar.

Den tidigare nämnda konstutställningen ligger till stor del i denna naturtyp, och ett antal stigar och gångar går genom skogen.

Naturtypens ytor har till största del fullgod bevarandestatus, men det finns en yta i områdets östra del som har yngre träd och färre naturvärden, och klassas därför som icke fullgod.

Trädklädd betesmark (9070)

Naturtypen Trädklädd betesmark (9070) finns uteslutande i områdets norra delområde.

De trädklädda betesmarkerna betas av nötkreatur, och har troligtvis gjorts så under mycket långt tid. Markfloran innehåller en del arter som tyder på att naturtypen är drabbad av viss näringspåverkan, troligtvis pga. näringsöverföring via betesdjuren.

Träden i betesmarken domineras av ek och bok, och många av dem är både grova, gamla och spärrgreniga. Även enstaka tallar och björkar finns utspridda i naturtypen. Större och mindre buskar finns vid brynen, men de har sällan igenväxningskaraktär. Krontäckningen kan bitvis vara hög. Det finns gott om grov död ved och torrakor, och potentialen för höga naturvärden knutna till träden och veden är hög. I några av hålträden har fynd av spillning från läderbaggen gjorts. Mycket lite föryngring av ek och bok finns i naturtypen, vilket på sikt är ett hot mot naturtypens långsiktiga bevarande.

Naturtypen har fullgod bevarandestatus förutom på områdets västligaste yta där naturtypen visserligen har några grova ekar, men också har en högre näringspåverkan vilket har lett till en betydligt trivialare flora.

Näringsrik bokskog (9130) och Näringsrik ekskog (9160)

Naturtyperna Näringsrik bokskog (9130) och Näringsrik ekskog (9160) finns, förutom på en mycket fin yta strax öster om Wanås gods, till stor del i det övre delområdets västra halva. Bok dominerar i bokskogen, och ek dominerar i ekskogen.

Ytan som ligger strax öster om Wanås gods tillhör naturtypen Näringsrik bokskog (9130), och utmärker sig genom att vara särskilt fin. Här finns gamla och grova bokar och rikligt med död ved. Denna yta är ett skogligt biotopskyddsområde.

De övriga ytorna har generellt yngre träd, men innehåller ändå en del äldre och grova bokar och ekar. Dock har vissa ytor en tydlig karaktär av produktionsskog med raka stammar, lite ljusinsläpp och lite död ved. Dessa ytor har icke fullgod bevarandestatus.

Natura 2000 – arter

Läderbagge (1084)

Läderbaggen är starkt knuten till äldre ihåliga lövträd med rikliga mängder mulm där artens larver kan leva och utvecklas. Det är framförallt ek som är det populäraste trädslaget för arten, och det är viktigt att stammen är solbelyst för att skapa rätt mikroklimat inne i trädet.

Läderbaggen är inte spridningsbenägen, och upp till 80-90 % av de vuxna individerna lämnar inte det träd där de kläckts. Detta gör de träd där läderbaggen redan finns väldigt värdefulla för populationen. När läderbaggen väl förflyttar sig så förflyttar den sig inte särskilt långt, utan det längsta förflyttningsavståndet som har observerats är cirka 200 meter. Arten vill bo i träd som är solexponerade, och gynnas av skötselåtgärder som luckrar upp trädsiktet.

Ett allvarligt problem är att artens önskade livsmiljö, solexponerade ihåliga lövträd som innehåller rikligt med mulm, minskar i landskapet och i de områden där arten förekommer. Detta beror på att det inte finns tillräcklig med föryngring av träd som kan ersätta de äldre värdefulla träden när dessa försvinner. Åtgärder som gynnar föryngring av ersättningsträd måste genomföras för att säkra artens fortlevnad.

Vanås är en av få platser i Skåne som har en population av läderbagge. De flesta områden med läderbagge är väldigt isolerade, och så är även fallet i Vanås. På grund av isoleringen och artens dåliga spridningsförmåga är det mycket osannolikt att arten skulle återkoloniserat området ifall den nuvarande populationen skulle dö ut. Om populationen vid Vanås är liten finns också risk att inavelsproblematik uppstår.

I Vanås finns gott om lämpliga hålträd för arten, men trots detta hittades vid inventeringen 2009 bara bevis för artens existens i tre träd runt betesmarkerna i området norra del. Dock undersöktes inte träd nära inpå godset och i områdets östra del, så det är möjligt att fler hålträd med förekomst av läderbagge finns här.

På grund av populationens stora isolering, de förhållandevis få fynd av arten som gjorts i området och de osäkra framtidsutsikterna artens livsmiljö har i både Vanås och i landskapet överlag, anses inte arten ha en fullgod bevarandestatus.

Hotbild – vad kan påverka Natura 2000-området negativt?

Nedan redovisas exempel på åtgärder som riskerar att påverka utpekade naturvärden negativt. För att inte skada Natura 2000 områdets naturvärden krävs tillstånd för verksamheter eller åtgärder som på ett betydande sätt kan påverka miljön i ett Natura 2000 område. Alla som planerar att utföra en åtgärd som man tror kan påverka ett områdes naturvärden ska på ett tidigt stadium kontakta Länsstyrelsen. Det underlättar eventuell tillståndsprövning som Länsstyrelsen ska göra. När det gäller åtgärder på skogsmark ska istället Skogsstyrelsen kontaktas.

De största hoten för områdets naturtyper och Natura 2000-arter är:

- Ägare och verksamhetschefer för parken på Vanås har som önskemål och intentioner att parken med konstutställningen ska fortsätta skötas som en park även om området har områdesskydd. I naturtypen runt konstutställningen kan konflikter liknande de som ofta finns i parkmiljöer med många besökare uppstå, t.ex. avverkning av skadade träd eller borttagandet av död ved eller döda träd. Även liknande konflikter gällande alléer/alléträd kan uppstå. Det är viktigt att besökares (och konstverkens) säkerhet tryggas i parkmiljön, men kompromisser kan hittas för att försöka bevara äldre och värdefulla träd som på något sätt anses utgöra faror. T.ex. kan eventuella farliga grenar tas bort istället för att hela trädet avverkas. Det är önskvärt att de olika syftena som finns för parken och områdesskydd går att kombinera, förslagsvis genom ett gott samarbete mellan alla inblandade parter.
- Svag eller utebliven hävd som leder till igenväxning och beskuggning. Igenväxning beskuggar för läderbaggen viktiga hålträd och kan då ändra mikroklimatet på ett negativt sätt.
- En allt för intensiv och hård hävd (framför allt beteshävd) som skadar känslig och värdefull vegetation och förhindrar all typ av föryngring av ersättningsträd i främst naturtypen Trädklädda betesmarker (9070).
- Gödsling eller annan tillförsel av näringsämnen (t.ex. gödsling, kalkning, kväveläckage från omgivande marker, spridning av rötslam, stödutfodring m.m.) som skadar mark och vegetation från annan källa än från betande djur. Tillskottsutfodring av betesdjur ger indirekt näringstillförsel till marken och missgynnar den konkurrenssvaga floran. Betesmarkerna bör inte sambetas med gödslade marker och tillskottsutfodring av betesdjur bör endast ske i samband med övergångsutfodring vid betessläpp och installning.
- Bebyggelse, vägar, anläggningar och annan markexploatering och markanvändningsförändring, exempelvis skogsplantering och täktverksamhet, i objektet eller i angränsande områden som kan påverka naturvärdena i området negativt.
- Förändringar i områdets hydrologi från både inom och utanför området genom t.ex. markavvattning, vattenuttag, rensning, muddring (och uppläggning av muddermassor) eller breddning av diken/vattendrag. Förändrad vattenkemi och försämring av vattenkvaliteten genom t.ex. utsläpp av föroreningar och gifter i vattendrag, försurning och eutrofiering.

- Användning av bekämpningsmedel och kemikalier inom områdets gränser eller i de omkringliggande skogarna och åkrarna.
- Plockning eller annan exploatering av den rödlistade floran, svamp- och lavfloran i området.
- Spridning av invasiva arter, t.ex. jätteloka (jättebjörnloka). Även sykomorlön förekommer i området. Sykomorlön sprider sig lätt i det vilda, vilket gör att den riskerar att bli ett hot mot områdets naturtyper.
- Avverkning av lövskogsområden och trädmiljöer som hyser rödlistade arter eller potential för dessa inom eller i anslutning till området.
- Avverkning av hålträd och kvarstående döda eller döende träd inom området eller i omkringliggande områden.
- Plantering, inklusive nyplantering eller återplantering, med gran.
- Brist på förnyring av nya träd som ska ta över efter de gamla träden i skogen. Kontinuitetsglapp är ett stort hot mot läderbaggen fortlevnad i området.
- Nedfall av luftföroreningar och luftburet kväve. Luftföroreningar kan även leda till försurning. Lavfloran är extra känslig för luftföroreningar.
- Borttagning och bortforsling av markliggande död ved. Träd eller grenar som fallit över vägar, leder, stigar, konstverk, stängsel, mm kan kapas och flyttas åt sidan.
- Isolering och fragmentering.
- Ett alltför tätt träd- och buskskikt. Igenväxning i de Trädklädda betesmarkerna (9070) som leder till minskat solinsläpp. Beskuggning av all död ved inom alla naturtyper i hela området är ett hot mot flera rödlistade arter. Ett allt för beskuggande träd- och buskskikt leder även till minskad förnyring av ersättningsträd.
- Nedskräpning.
- Terrängkörning. Dock bör terrängkörning som sker vid drift och underhåll/skötsel inte ses som ett hot såvida det inte skapar onödigt mycket negativ påverkan på naturtyperna.

Skydd och bevarandeåtgärder

Bevarandeåtgärderna består av nuvarande och eventuella planerade skydd, restaureringsåtgärder, som vanligtvis är större engångsåtgärder, och löpande skötsel, som inte är engångsåtgärder och som behöver göras löpande.

Ingrepp som på ett betydande sätt kan påverka miljön i ett Natura 2000-område kräver tillstånd av länsstyrelsen enligt 7 kapitlet 27-29 § miljöbalken. Detta gäller oavsett om ingreppet sker inom eller utanför ett Natura 2000-område. Bevarandeplanen ska också fungera som underlag för bedömningen av om tillstånd behövs och om tillstånd kan ges.

Vid genomförandet av art-och habitatdirektivet utgår man från att alla verksamheter som på ett betydande sätt kan påverka miljön i ett Natura 2000-område kräver tillstånd. Enligt övergångsbestämmelserna krävs inte ett sådant tillstånd för verksamheter som påbörjats före 1 juli 2001 under förutsättning att de vid denna tidpunkt hade tillstånd enligt 9 eller 11 kap miljöbalken (eller motsvarande äldre bestämmelser). De tillståndsgivna verksamheterna skyddas av rättskraften i tillståndet. Syftet med övergångsbestämmelserna var inte att undanta tillståndskravet för framtida förändringar av befintliga verksamheter utan man ville undvika en

obligatorisk omprövning av samtliga verksamheter som bedrevs 1 juli 2001. Vid ändringar av verksamheter och vid nyanläggning aktualiseras dock tillståndsplikten.

På grund av att fornlämningar finns i området måste alla åtgärder som skulle kunna ha en inverkan på dessa först samrådas med kulturmiljöenheten på Länsstyrelsen Skåne. Det är också kulturmiljöenheten på Länsstyrelsen Skåne som avgör om en åtgärd bedöms påverka eller inte påverka en fornlämning. Exempel är åtgärder så som slyuppdragning eller markberedning.

Staten har det övergripande ansvaret för skötseln av Natura 2000-områden och för att bevarandemålen uppnås. En förutsättning för att nå målen är ett gott samarbete mellan staten och den eller dem som äger eller brukar marken. Om skötseln av ett Natura 2000-område orsakar merkostnader för en markägare eller arrendator kan ersättning eventuellt fås. Markägaren kan även skriva skötselavtal med Länsstyrelsen.

Markägare kan eventuellt få rätt till ersättning om **tillstånd inte kan ges** och Natura 2000 innebär avsevärda begränsningar i pågående markanvändning inom den berörda delen av fastigheten. Ersättning ges dock inte i alla fall t.ex. inte om man blivit nekad att uppföra byggnationer inom Natura 2000-områden. Om skog ska ersättas vill Naturvårdsverket att all skog inom Natura 2000-området ersätts samtidigt så att inte Natura 2000-området har ersatts i vissa delar och inte i andra. Miljöersättning inom betesmarker anses också vara en form av ersättning.

Skydd och reglering

Natura 2000-området Vanås har inget områdesskydd utöver Natura 2000-statusen som täcker hela området yta. I områdets östra del finns dock ett mindre skogligt biotopskyddsområde. Vanås ingår i det förbud mot markavvattning som finns i Skåne.

Stora delar av skogsmiljöerna i området är av Skogsstyrelsen klassade som nyckelbiotoper.

Områdets alléer är skyddade genom generellt biotopskydd.

Delar av de Trädklädda betesmarkerna (9070) i områdets norra delområde får miljöersättning.

I nuläget pågår en förhandling om eventuellt naturreservat i området.

Prioriterade bevarandeåtgärder

De prioriterade bevarandeåtgärderna i området är sådana åtgärder som bidrar till vård av grova träd genom t.ex. friställning, och åtgärder som bidrar till att skapa föryngring och kontinuitet i trädmiljöerna, död ved och hålträd.

Restaureringsåtgärder

- Föryngring av ek och bok i hela området, både i skogspartierna och i hagmarkerna för att säkra kontinuiteten av grova träd, hålträd och död ved. Spontan föryngring tillvaratas så långt det är möjligt.
- Friställ grova ekar och bokar i bryn, kantzoner och inne i skogspartierna för att förhindra att dessa dör och för att öka solbelysningen. Friställ med försiktighet grova träd som under lång tid stått omgivna av andra äldre träd.
- Naturvårdsinriktad gallring för att skapa ljusinsläpp och flerskiktade skogar.
- Rövning av sly och utglesning av underståndare i alla ek- och bokskogar.
- Eventuell topphuggning av lämpliga träd för att skapa hålträd eller döda stående träd. Bara yngre träd får topphuggas.
- Skapa stående och liggande solbelyst marknära död ved (t.ex. genom ringbarkning).

Löpande skötsel

- Bok- och ekskogarna ska ha en naturvårdsinriktad skötsel med försiktiga rövningar, gallringar och plockhuggningar för att bibehålla en relativt öppen flerskiktad ädellövskog. Ingen avverkning av grova träd, döda träd eller bortstädning av död ved. Målet är att skapa olikåldriga, flerskiktade skogar med varierad artsammansättning och goda förutsättningar för självföryngring.
- Grova äldre träd friställas löpande för att bli mer ljusexponerade. Dock får inga grövre träd tas ner.
- Fortsatt och, där behov finns, intensifierad beteshävd på betesmarkerna.
- Löpande ta bort vegetation av igenväxningskaraktär på, eller som växer in över, betesmarkerna.
- För att gynna vedlevande insekter, svampar och lavar är det önskvärt att trädbärande marker i omgivningarna får ett naturvårdsinriktat skogsbruk, framförallt med inriktning på förekomst av grova träd, hålträd och död ved.

Uppföljning

Uppföljning av naturtyper och arter inom Natura 2000-områdena kommer att ske med omdrev vart 6:e eller 12:e år beroende på naturtyp och art. Vissa delar av uppföljningen, som t.ex. areal är obligatoriska medan andra delar kan väljas av länsstyrelserna själva. Mer information om enskild naturtyp/art finns på Naturvårdsverkets hemsida.

Övrigt

Områdets yttergräns har på vissa ställen tveksamma gränsdragningar, och när tillfälle ges bör dessa ses över.

Referenser

- ArtDatabanken 2015. *Rödlistade arter i Sverige 2015*. ArtDatabanken SLU, Uppsala.
 ArtDatabankens Artfaktablad (1992-2001) för de rödlistade arterna inom området.
- ArtDatabankens information till Länsstyrelsen i Skåne Län om rödlistade arter, GIS-skikt.
Från Bjäre till Österlen- Skånska natur- och kulturmiljöer, 1996. Länsstyrelsen i Kristianstads län. ISBN 91-972744-1-0.
- Löfroth M. (ed.) 1997. *Svenska naturtyper i det europeiska nätverket Natura 2000*.
 Naturvårdsverket. Naturvårdsverkets förlag.
- Naturcentrum AB. 2009. *Inventering av läderbagge (*Osmoderma eremita*) på fem skånska lokaler*. Länsstyrelsen Skåne.
- Olsson, K-A. m.fl. (red), 2003. *Floran i Skåne. Vegetation och utflyktsmål*. Lund
 SGU:s vägledning: <http://www.sgu.se/samhallsplanering/planering-och-markanvandning/grundvatten-i-planeringen/grundvattenberoende-ekosystem/>
- Skogsstyrelsen, *Signalarter - Indikatorer på skyddsvärd skog*. Skogsstyrelsen. 2000.
 Skogsvårdsstyrelsen 1995-11-08. Nyckelbiotopsinventeringen.
- Sveriges geologiska undersökning. 2016. Bilaga. Vägledningsmaterial över vilka Natura 2000-naturtyper som är känsliga för grundvattenpåverkan. SGU.
- Vägledning för svenska arter i habitatdirektivets bilaga 2 Läderbagge, *Naturvårdsverket 2011. NV-01162-10*.
- Vägledning för svenska naturtyper i habitatdirektivets bilaga 1 Nordlig ädellövskog,
Naturvårdsverket 2012. NV-04493-11.
- Vägledning för svenska naturtyper i habitatdirektivets bilaga 1 Näringsrik bokskog,
Naturvårdsverket 2012. NV-04493-11.
- Vägledning för svenska naturtyper i habitatdirektivets bilaga 1 Näringsrik ekskog,
Naturvårdsverket 2012. NV-04493-11.
- Vägledning för svenska naturtyper i habitatdirektivets bilaga 1 Trädklädda betesmark,
Naturvårdsverket 2012. NV-04493-11.

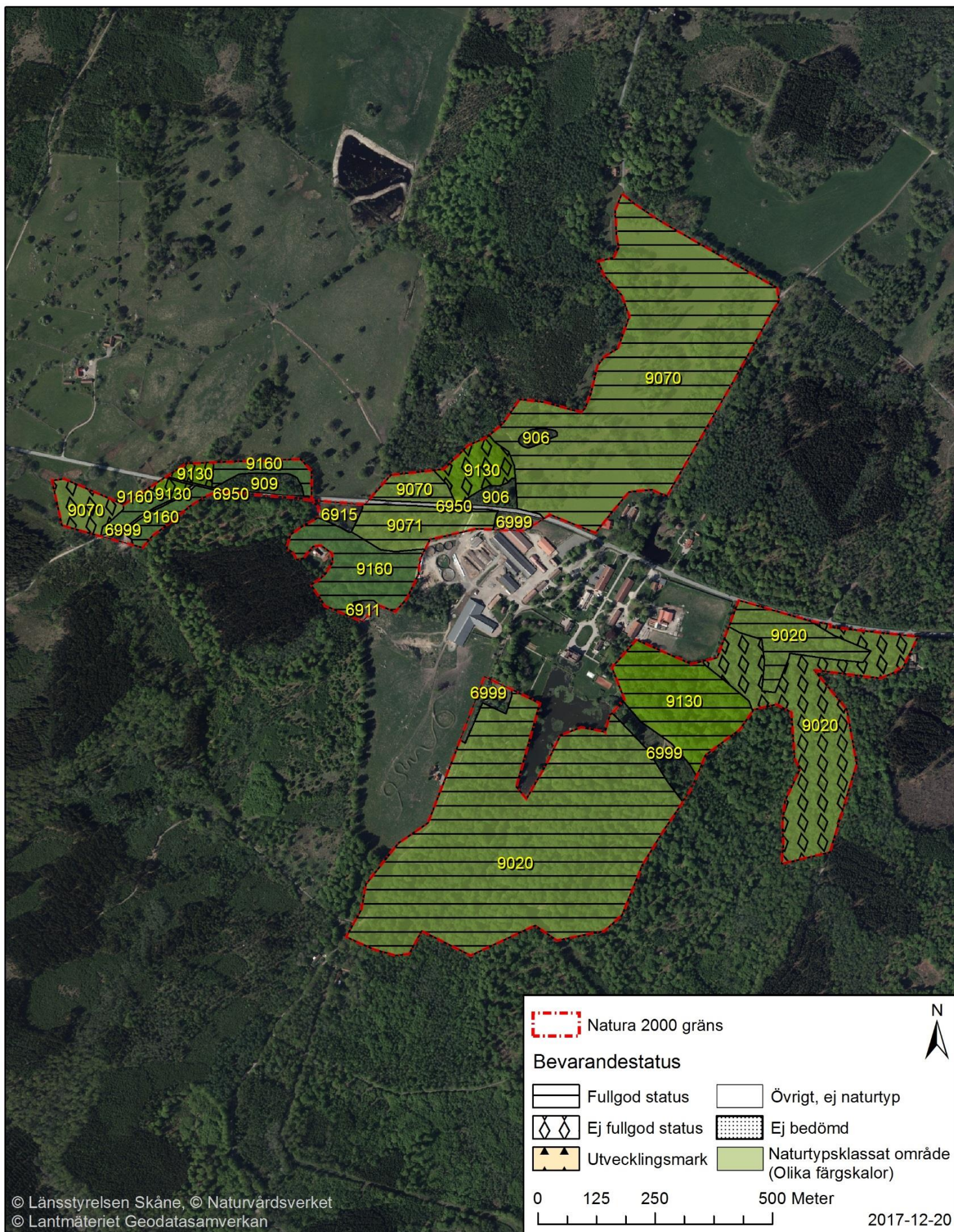
Bilagor

1. Karta med naturtyper enligt Natura 2000
2. Naturtypskoder för kartan
3. Mått för ålder och grovlek per trädslag samt mängdbedömningar.
4. Rödlistade och hotade arter

Upprättad av Länsstyrelsen Skåne

Planförfattare: Kristian Nilsson

Senast reviderad 2018-05-24 av Joel Jansson



Bilaga 2, Naturtypskoder för kartan

Natura 2000-naturtyper

- 9020 – Boreonemoral ädellövsskog.
- 9070 – Trädklädd betesmark.
- 9071 – Trädklädd betesmark – Ekhagar.
- 9130 – Näringsrik bokskog.
- 9160 – Näringsrik ek- eller ek-avenbokskog.

Icke-naturtyper

- 906 – Triviallövskog (>70% triviallöv).
- 909 – Lövsumpskog (lövskog på blöt mark).
- 6911 – Öppen kultiverad betesmark.
- 6915 – Fuktäng.
- 6950 – Väg + väggkantsvegetation.
- 6999 – Exploaterad mark, ickenatura-naturtyp.

Bilaga 3, Mått för ålder och grovlek per trädslag samt mängdbedömningar.

Diametergräns för grova träd per trädslag. Trädens diameter mäts vid brösthöjd.

Ek och bok	80 cm
Alm och ask	60 cm
Övriga ädellövträd	50 cm
Sälg	40 cm
Rönn	30 cm
Övriga triviala lövträd	50 cm
Tall och gran	70 cm

Ungefärlig nedre **åldersgräns för gamla träd per trädslag.** Med ”gamla träd” avses biologiskt gamla träd med en annan epifytflora, insektsfauna, barkstruktur och/eller stamform som avviker från yngre vuxna träd. Trädens grovlek är inte alltid en säker indikator på ett trädets ålder, då träd i vissa miljöer kan vara senvuxna.

Triviallövträd	100 år
Gran	120 år
Tall	150 år
Ek	200 år
Bok	150 år
Övriga ädellövträd	150 år

Bedömning av den **totala mängden död ved** (stående + liggande).

Lite	< 5 m ³ /ha
Måttligt	5 – 15 m ³ /ha
Rikligt	15 – 40 m ³ /ha
Mycket rikligt	> 40 m ³ /ha

Bedömning av den **totala mängden gamla träd** och **totala mängden grova träd.**

Saknas	Inga grova/gamla träd upptäckta
Enstaka	< 2/ha
Tämligen allmän	2 – 10/ha
Allmänt - rikligt	> 10/ha

Bilaga 4, Rödlistade och hotade arter i Natura 2000-naturtyperna

Rödlistade arter enligt artdatabankens rödlista 2015 placeras i olika hotkategorier beroende på risk för utdöende i vilt tillstånd inom olika tidsperspektiv. Arter med extremt/mycket stor risk att dö ut i vilt tillstånd inom en mycket nära/nära framtid placeras i kategorin CR (Critically endangered; akut hotad) resp. EN (Endangered; starkt hotad). Arter som löper stor risk för utdöende i ett medellångt tidsperspektiv placeras i kategorin VU (Vulnerable; sårbar). Arter som bedöms ligga nära kategorin VU men inte uppfyller alla kriterier placeras i kategorin NT (Near Threatened; missgynnad). Arter som numera är livskraftiga men som tidigare varit hotade placeras i LC. F= fridlyst art, Ågp= art som har eller ska få ett nationellt åtgärdsprogram för hotade arter, B2, B4 & B5 hänvisar till resp. bilaga i art- och habitatdirektivet.

Naturtyp/Organismgrupp	Artnamn	Vetenskapligt namn	Hotkategori/Annan fakta
Insekter	-	<i>Atomaria badia</i>	NT
	Humlekortvinge	<i>Emus hirtus</i>	NT
	Läderbagge	<i>Osmoderma eremita</i>	F, B2, B4, NT
	Kardinalfärgad rödbeck	<i>Ampedus cardinalis</i>	NT
Kärlväxter	Grönvit nattviol	<i>Platanthera chlorantha</i>	F
	Kösa	<i>Apera spica-venti</i>	NT
	Snödroppe	<i>Galanthus nivalis</i>	F, B5
Lavar	Bokkantlav	<i>Lecanora glabrata</i>	NT
	Bokvårtlav	<i>Pyrenula nitida</i>	NT
	Kortskaftad parasitspik	<i>Sphinctrina turbinata</i>	VU
	Matt pricklav	<i>Pachnolepia pruinata</i>	NT
	Orangepudrad klotterlav	<i>Alyxoria ochrocheila</i>	NT
	Rosa lundlav	<i>Bacidia rosella</i>	VU
	Stiftklotterlav	<i>Opegrapha vermicellifera</i>	NT
Mossor	Bokfjädermossa	<i>Neckera pumila</i>	NT
Ryggradsdjur	Brunlångöra	<i>Plecotus auritus</i>	F, B4
	Dvärgpipistrell	<i>Pipistrellus pygmaeus</i>	F
	Fransfladdermus	<i>Myotis nattereri</i>	F, B4, VU
	Nordfladdermus	<i>Eptesicus nilssonii</i>	F, B4
	Större brunfladdermus	<i>Nyctalus noctula</i>	F, B4
	Trollpipistrell	<i>Pipistrellus nathusii</i>	F, B4

	Vattenfladdermus	<i>Myotis daubentonii</i>	F, B4
Svampar	Korallticka	<i>Grifola frondosa</i>	NT
	Oxtungssvamp	<i>Fistulina hepatica</i>	NT
	Rutskinn	<i>Xylobolus frustulatus</i>	NT
	Räfflad nagelskivling	<i>Gymnopus fusipes</i>	NT
	Tungticka	<i>Piptoporus quercinus</i>	EN

Bevarandeplanen för Vanås

Syftet med Natura 2000-området Vanås i Östra Göinge kommun är att bevara den värdefulla ädellövkogen och trädklädda betesmarkerna med många grova träd, hålträd och mycket död ved samt Natura 2000-arten läderbagge.

En del i länsstyrelsens verksamhet är att skydda värdefull natur genom att bilda Natura 2000-områden och upprätta bevarandeplaner. Syftet är att EU:s medlemsländer ska ta ett gemensamt ansvar för att bevara arter och naturtyper som förekommer i Europa och att upprätthålla Natura 2000-områdenas naturtyper och arter i gynnsam bevarandestatus inom den biogeografiska regionen.

Bevarandeplanen innehåller bevarandesyftena och bevarandemålen med Natura 2000-området via de fyra kriterierna areal, ekologiska strukturer & funktioner, typiska arter samt Natura 2000-arter (Arter i habitatdirektivets bilaga 2), beskrivning av området samt beskrivning av varje naturtyp och/eller art, förutsättningar för gynnsam bevarandestatus samt vad som kan påverka Natura 2000-området negativt. Den innehåller även information om vilka skötselåtgärder som behövs göras i Natura 2000-området.



Länsstyrelsen
Skåne

www.lansstyrelsen.se/skane